

230

Spațiul muzeal recent. Transformări, hibridizări, metamorfoze

Director	arh. Bruno Andreșoiu
Redactor-șef	arh. Anda Zota
Grafică	Cătălin Artenie, Bogdan Ceaușescu
Secretar de redacție	Andreea Amzoiu
Redactori	Manuela Zipsei, Iuliana Dumitru, Viorica Buică, Anca Rotar
Colaboratori	Mădălin Ghigeanu, Ioana Man
Fotografie	Șerban Bonciocat, Andrei Mărgulescu, Vlad Pătru, Sabin Prodan, Arthur Țințu
DTP, Procesare imagine	Cristian David
PR & Comunicare	Simona Gabriela Noaptes, Ana Liana Grigore
Publicitate & Marketing	Petre Lică – petre.lica@igloo.ro Alexandru David – alexandru.david@igloo.ro
Financiar	Ioana Nastea, Magnolia Boștinaru
Abonamente / Distribuție	Alina Dobrinou – abonamente@igloo.ro Petre Ghidarcea – distributie@igloo.ro
Tipar	BT Production

A	Brezoianu 4 050023, București S5
T	021 313 411 8
@	office@igloo.ro

igloo.ro
facebook.com/igloo.magazine
instagram.com/igloo.magazine

București, © igloomedia, 2026
ISSN 1583-7688

Toate drepturile sunt rezervate.
Ele sunt protejate de legile în vigoare privitoare la dreptul de autor.
Orice reproducere totală sau în detaliu, prin orice fel de mijloace de copiere
sau transmisie, este interzisă fără acordul editurii Igloo Media.

Copertă: Schiță de arh. Ma Yansong, fondator MAD,
pentru proiectul muzeului Fenix, Rotterdam

Agendă

-
- 12 Muzeul ca spațiu al evadării creatoare
-
- 14 *Laboratoriya*: ruinele „unui viitor ce se imagina etern”. Andreea Ilie la Jecza Gallery București
-
- 16 Orașul-arhivă. Redeschiderea Muzeului de Fotografie din Rotterdam
-
- 18 Martin Parr, ultimul cadru: *Global Warning*, un portret al lumii care se consumă

din România

Arhitectură

-
- 22 Transilvania Residence.
Gest sculptural în linii ferme



-
- 28 Consolidarea și extinderea Facultății de Horticultură USAMVB

-
- 36 Împreună sub semnul jocului:
Centrul de joacă Little Town

-
- 44 Sala de evenimente „Province”.
Sinergia lemnului în ecouri vernaculare

Interior

-
- 48 Laboratoriu: alchimie între
memorie și experiment

Patrimoniu

-
- 56 Restaurarea Bisericii „Înălțarea Sfintei Cruci” din Pătrăuți

Spațiu public

-
- 62 În favoarea pietonilor: revitalizarea centrului istoric din Turda

Critică de arhitectură

-
- 66 Va cânta Pasărea Phoenix?
Noua Academie Națională de Muzică „Gheorghe Dima” la Cluj-Napoca

Design

-
- 72 Ioana Pioaru și frumusețea atemporală a desenului în cerneală

Administrativ

-
- 76 Orașul la 30 de metri:
Reșița între primărie și atelier

În dialog

-
- 82 Praguri (in)vizibile: arhitectură și muzică.
Radu Teacă – Cristian Mandeal

Dosar

-
- 91 Când muzeul își schimbă metabolismul
-
- 92 Transformers: muzeele azi
-
- 96 Viitorul conversiei ca tipologie muzeală:
Fondation Cartier
-
- 100 Gestionarea infinitului. V&A East Storehouse

Seen City

-
- 128 Platforme industriale, căpușe comerciale

Internațional

Arhitectură

-
- 134 Conturul unui peisaj: arhitectură
bulgară contemporană
-
- 136 Restaurarea Halelor Centrale din Sofia:
o nouă ipostază culturală pe fundații romane

-
- 106 Muzeul care refuză să fie clădire: Calder Gardens
-
- 112 Taichung Museumbrary și noua tipologie hibridă
-
- 118 Arhitectură narativă – Fenix, un muzeu de artă
dedicat migrației
-
- 124 Secole de explorări prin zăpadă:
Muzeul Schiului din Oslo



-
- 140 Alb antic: Hotel Hello Plovdiv
-
- 144 Casa cu pini, Varna – elogiu arhitecturii tăcute



igloo înCerc

-
- 150 La Râșnov, între peisaje și gusturi din Țara Bârsei
-
- 152 **deStat:** MATCA, natură, tradiție
și rafinament contemporan
-
- 156 **deGustat:** Savori de la munte.
Restaurant Panoramic Spice
-
- 160 **deAflat:** Pușcăluți Gin: savoare
istorică și craft botanic
-
- 163 **deVăzut:** Cetatea Râșnov, martor
blând al istoriei zbuciumate

***Laboratoriya*: ruinele „unui viitor ce se imagina etern”. Andreea Ilie la Jecza Gallery București**

În practica sa artistică, Andreea Ilie cercetează relația dintre arhitectură și om (ca individ/colectivitate), încercând să descifreze mecanismele sociale, istorice, economice sau psihologice care reglează această relație. Cele mai recente explorări au dus-o în spațiul ex-sovietic pentru a documenta limbajul arhitectural al copilăriei ca instrument ideologic de proiectare a „omului nou” și a se confrunța cu memoria și potențialul de resemantizare a unei întregi infrastructuri, acum ruinate, a jocului și educației „dirijate” – dar și cu frumusețea ei inerent contradictorie. Despre toate acestea am stat de vorbă cu Andreea, în pregătirea expoziției *Laboratoriya*, ce se deschide la final de februarie la Jecza Gallery București.

Interviu

Iuliana Dumitru

Mozaic de anii '80 pe fațada Institutului Mama și Copilul, Chișinău. Foto: Andreea Ilie, 2025.



Cum a pornit preocuparea ta pentru structurile ideologiza(n)te ale copilăriei în țările sovietice și ce ai descoperit în călătoriile și cercetările prin aceste spații și rămășițe?

Preocuparea a pornit din fascinația pentru modul în care un proiect politic utopic își traduce visul în materie și spațiu, cum ideea de „om nou” devine protocol constructiv. Inițial m-a atras mecanismul teoretic: conceptul copilului ca „soft wax”, ca materie primă a viitorului. Însă teoria este o schemă goală fără corpul său fizic. Călătoriile și cercetările făcute în spațiul post-sovietic (Kârgâzstan, Uzbekistan, Kazahstan, dar și Balcani) au înlocuit schema cu organismul. Așa am înțeles că laboratorul era cu adevărat o realitate arhitecturală. Am găsit acolo structuri ce devin amintiri ale unui viitor ce se imagina etern. În fața Teatrului de Păpuși din Tashkent, a cărui fațadă redă jocul, cu specificitățile sale locale, în preajma unui turn de joacă în formă de rachetă, ruginit, în Belgrad, sau descoperind mozaicul de pe fațada Institutului Mama și Copilul din Chișinău, ce înfățișează imaginea clară a copilului fericit, athletic, privind către viitor și mereu pregătit, am trăit direct senzația optimismului în degradare. Multe dintre aceste mașinării pedagogice, concepute pentru a modela minți și corpuri colective, zac acum părăsite – dar deturnate de la intenția lor prin viața care continuă. Terenul de joacă utopic, cu orbitele sale metalice, devine în prezent un simplu loc de întâlnire; decorul ideologic se tocește, dar forma rămâne și este reapropriată de o imaginație nouă. Am înțeles că materia are o reziliență care depășește ideologia.

Cum ai defini designul sau limbajul plastic al acestor infrastructuri ale jocului și pedagogiei? Te-a interesat și dimensiunea estetică/formală? Există oare în ele o frumusețe – ambiguă, contradictorie?

Arhitectural, vorbim despre un brutalism prietenos: betonul, sticla abundantă, spațiile deschise și luminoase ale palatelor pionierilor sau școlilor. Acestea comunică valori fundamentale ale contextului: transparență, sănătate, colectivitate. Nu există colțuri întunecate sau spații retrase, totul este expus, vizibil, parte a unui organism colectiv. Mozaicurile pe care le-am documentat sunt un capitol esențial – un realism socialist pentru copii. Sunt marcate de o dinamică ce traduce visul utopic într-o narațiune accesibilă întrupată de cosmonauți, ingineri, sportivi, fizicieni, toate reprezentate cu o forță eroică care să inspire identificare și entuziasm. E o estetică ce vrea să fie didactică, să formeze gustul și percepția spațială încă din copilărie, orientându-se spre forme pure și un viitor tehnologizat (rachete, sfere, structuri tubulare, cosmos la scară mică). Cât despre frumusețe, m-a interesat tocmai această ambivalență: instrumentele unei îndochinări sunt adesea de o frumusețe formală incontestabilă, curată, încrezătoare; dar e și atractivă și îngrijorătoare. Este frumusețea unui mecanism bine construit, a unei viziuni totalizatoare și a eficienței ei formale. Statul a înțeles puterea ontologică a jocului ca formă primară de relație cu lumea și a încercat să o capteze, să o standardizeze, să o facă previzibilă și colectivă. Jocul devine, deci, o simulare dirijată, un exercițiu pentru viitorul socialist. Cred însă că nici cea mai atentă planificare nu poate controla cu adevărat relația vie dintre organism și mediul construit, iar mai cu seamă copiii, atunci și acum, posedă o genză a imaginației care depășește orice scenariu prescris. Materialul ideologic dispare,

iar forma goală rămasă este din nou umplută de o imaginație liberă.

Ce relație putem construi cu această moștenire a utopiei eșuate? Ce relație, concret, crezi între obiectele, arhitectura și siturile sovietice studiate și lucrările din expoziție?

Ca artist, mă interesează să construiesc o relație arheologică și poetică, profund dialectică. Îmi doresc să degaj straturile suprapuse: stratul utopic al proiectării, stratul uzurii istorice și stratul reaproprierii contemporane. Lucrările din expoziția *Laboratoriya* devin replici, reflecții și intervenții asupra acestei materialități, fără a copia pur și simplu obiectele găsite. Acestea sunt extrase din contextul lor uzat, reconstruite și materializate în metal sau ceramică, izolându-le în spațiul galeriei. Vreau să-i ofer privitorului șansa de a experimenta acea amplitudine emoțională și intelectuală – atracția estetică pentru forma pură și strălucirea utopică, pe de o parte, și recunoașterea rece a funcției ideologice, pe de altă parte. Să simtă tensiunea dintre frumusețe și violență, dintre vis și disciplină. Relația pe care o creez este, deci, una de extracție, esențializare și recontextualizare. Formal, păstrez și exagerez puritatea liniilor, geometria austeră, rigorile materialelor care defineau estetica acestor structuri. Obiectele din locurile de joacă devin în expoziție sculpturi care își pierd rugina istorică pentru a-și accentua caracterul de prototip, de schemă pură. Semantic, efectuez o operație de deconectare și reactivare selectivă. Le dezactivez din funcția lor socială originală și le activez ca obiecte autonome, ca monumente ale idealului însuși. Folosesc materiale documentare precum fotografia de arhitectură sau detaliile mozaicurilor drept scheme generative. Ele sunt puncte de plecare pentru a crea aceste „probe de laborator”, ca o extragere a unei mostre dintr-un experiment întrerupt, analizată sub o lentilă nouă.

Cu ce întrebări și teme de reflecție ai vrea să plece vizitatorii din expoziție?

Cu o serie de întrebări care să treacă de la cazul sovietic, specific, la o reflecție asupra condiției noastre prezente: Ce se întâmplă cu obiectele unei ideologii când ideologia moare? Au ele o viață proprie, una post-ideologică? Poate forma să supraviețuiască și să primească sensuri noi? Și, în sfârșit, ce fel de „om nou” visăm și ce utopii construim noi acum? Expoziția *Laboratoriya* este, de fapt, un mod de a privi. Ea propune o viziune asupra unui mecanism istoric amplificat, tocmai pentru a ne dezvolta percepția asupra mecanismelor complexe prin care orice societate își construiește viitorul, începând cu cel mai maleabil dintre materiale – copilul.

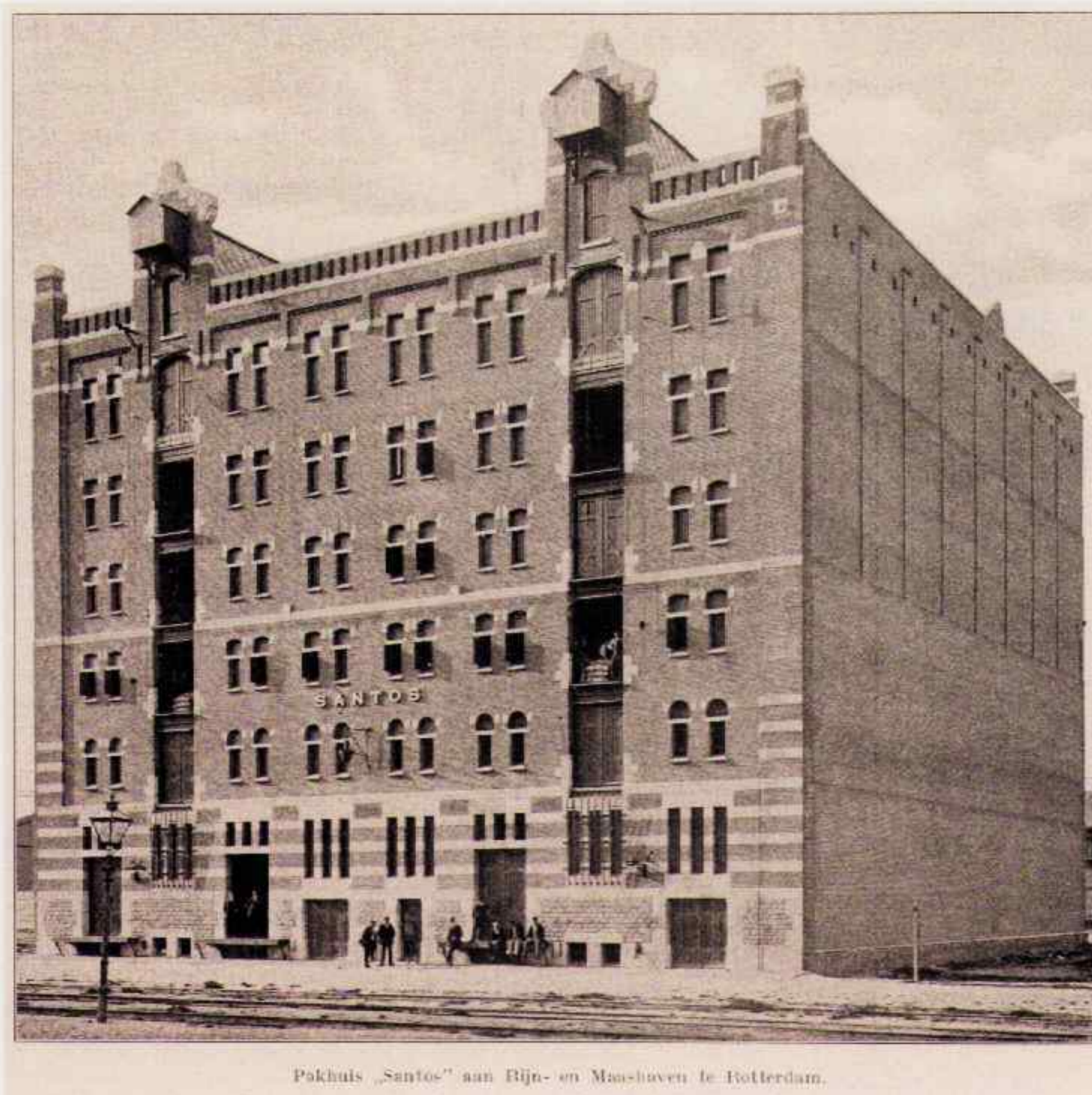
Orașul-arhivă. Redeschiderea Muzeului de Fotografie din Rotterdam

Text

Iuliana Dumitru



Peisaj industrial din Rotterdam. Cas Oorthuys, *Vondelingenweg*, 1957-1958. © Cas Oorthuys/Nederlands Fotomuseum



Poekhuis „Santos” aan Bijn- en Maas-luven te Rotterdam.

Vechiul depozit Santos. Foto: Graafland, 1917

În numărul ăsta s-a nimerit să vorbim despre două noi muzee din Rotterdam, ambele deschise în urma conversiei unor depozite portuare de început de secol XX: pe unul, memorabil printr-un element arhitectural foarte spectaculos, îl veți descoperi în dosar, iar celălalt se cheamă Nederlands Fotomuseum (Muzeul Național de Fotografie al Olandei) și deține una dintre cele mai mari colecții de fotografie din lume – peste 6,5 milioane de obiecte.

De curând (în 7 februarie) a avut loc redeschiderea Muzeului Național de Fotografie al Olandei într-o clădire industrială de la 1902 din zona portuară Rijnhaven a Rotterdamului, în urma unui amplu proiect de renovare, conversie și extindere realizat de biroul german Renner Hainke Wirth Zirn Architekten în colaborare cu studioul local WDJarchitecten. Clădirea se află pe lista monumentelor istorice, iar inițial a funcționat ca depozit pentru transporturile de cafea ce soseau pe mare din Brazilia.

Nederlands Fotomuseum se prezintă drept cea mai importantă instituție olandeză dedicată expunerii, conservării, restaurării, colecționării și studierii acestui mediu atât de fragil, fotografia – de la începuturile sale

(prima parte a secolului XIX) până în prezent. Cele 175 de arhive în care e structurată colecția se concentrează asupra istoriei și patrimoniului fotografic olandez (cu un interes deosebit pentru imaginile analogice și documentare de secol XX), inclusiv material fotografic rar din fostele colonii ale Olandei.

Inaugurarea acestui nou spațiu, acum inundat de lumină naturală, e marcată prin două expoziții temporare cu miză restitativă, care celebrează atât dimensiunea artistică, experimentală și „procesuală” a fotografiei, cât și forța ei de ancorare în istorie și societate. *Awakening in Blue: An Ode to Cyanotype* explorează potențialul contemporan al uneia dintre cele mai longevive tehnici fotografice, pe cât de „rudimentară”, pe atât de vibrantă și de expresivă prin culoare și materialitate – cianotipia. Aici este prezentată pentru prima dată și schița originală, din 1901, a arhitecților J.J. Kanters & J.P. Stok Wzn pentru proiectul depozitului Santos ce găzduiește acum muzeul. Cealaltă expoziție, *Rotterdam in Focus: The City in Photographs 1843 – Now*, cuprinde 300 de fotografii ce ilustrează transformările peisajului urban, de-a lungul a 180 de ani, așa cum au fost ele surprinse de obiectivele fotografilor amatori și profesioniști.

Transilvania Residence. Gest sculptural în linii ferme

Cu o siluetă sculpturală, în linii bine definite, Transilvania Residence din Câmpia Turzii propune un model de densificare care negociază inteligent raportul dintre oraș, peisaj și locuire. Volumul arhitectural nu rămâne doar un răspuns singular, ci devine un instrument critic, capabil să ofere ordine spațială, structură și sens unei margini urbane încă nedefinite.

Arhitectură

FORMAT 4 architects

Text
Foto

Ioana Man
viewcatchers

Într-un context aflat sub presiunea expansiunii, la limita difuză dintre oraș și peisajul natural, imobilul rezidențial din Câmpia Turzii se inserează ca un act urbanistic decizional. Printr-un demers arhitectural rațional într-un peisaj hibrid, tensionat, limitrof câmpurilor agricole deschise, proiectul semnat de FORMAT 4 architects propune o abordare strategică pentru locuirea colectivă. Cu o arhitectură responsabilă care mediază armonios relația dintre cerințele funcționale, exigențele urbanistice și nevoia umană de apartenență și intimitate, proiectul prezintă un model de construire densă la marginea rețelei urbane, fără a periclita calitatea vieții domestice, identitatea locului sau expresivitatea arhitecturală.

Strategia volumetrică este fundamentată pe reinterpretarea la scară mare a arhetipului șarpantei, după cum menționează arhitecții – un gest care ancorează proiectul într-o memorie construită recognoscibilă, transpusă limbajului și standardelor contemporane. Volumetria desenată printr-un gest unitar asimetric – cu pante care oferă în același timp un răspuns coerent cerințelor și exigențelor urbanistice – este capabilă, prin prezența sa iconică, să structureze vizual un front urban lipsit de repere.

Materialitatea susține unitatea și claritatea volumetrică: fațadă albă minerală, acoperiș metalic în aceeași nuanță

și tâmplărie în tonuri calde, elemente ce construiesc o prezență calmă, neutră, care nu concurează cu peisajul. Arhitectura nu caută să domine contextul, ci să-i traseze direcții ordonatoare, iar expresivitatea rezultă din proporție, ritm și lumină. Fațada cu goluri ușor jucate nu este un simplu ecran, ci un dispozitiv de mediere între privat și public.

Disponerea planimetrică – cu nucleu central de circulație și perimetral apartamente de 2 și 3 camere, precum și 2 duplexuri la ultimele niveluri – se remarcă prin eficiență funcțională, având o orientare riguroasă către lumina naturală, în relație cu peisajul deschis. Retragerile succesive ale volumului generează o diversitate tipologică de apartamente și spații exterioare (logii, terase) care aduc scara domestică în masa construită și oferă o dimensiune intimă în cadrul structurii. Logiile retrase devin elemente-cheie ale compoziției: fragmentează volumetria și introduc umbre și adâncimi.

Premiat în cadrul Bienalei Naționale de Arhitectură 2025 la categoria Locuințe colective, proiectul confirmă capacitatea arhitecturii de a susține o locuire comună de calitate într-un context fragil. Imobilul se afirmă ca un exercițiu de echilibru între densitate, identitate și comunitate, devenind un reper necesar într-un peisaj periferic adesea lipsit de coerență.





